



# Benutzerhandbuch Contwise Maps

*Einpflegung von Informationen zur Erstellung einer interaktive Karte*

Erstellt von                      General Solutions  
Stand                                Jänner 2012



General Solutions Steiner GmbH  
Bruggfeldstraße 5/3  
6500 Landeck

Tel: 05442 610 16  
Fax: 05442 610 16-4  
Mail: [office@general-solutions.at](mailto:office@general-solutions.at)  
Internet: [www.general-solutions.at](http://www.general-solutions.at)

## Inhalt

1	Einleitung.....	3
2	Aufbau des Backends .....	4
3	Benutzerverwaltung.....	5
4	Mandant .....	7
4.1	Konfigurationen.....	7
4.2	Ressourcen-Kategorien.....	7
4.3	Medien-Kategorien.....	9
5	Objekttypen .....	10
5.1	Stammdaten.....	11
5.2	Metadaten .....	12
5.3	Verlinkte Objekttypen .....	13
6	Ressourcen.....	13
6.1	Stammdaten.....	13
6.2	Verlinkte Medien.....	14
6.3	Geo-Objekte .....	14
7	Medien .....	14
8	Datenimport.....	14
9	Beenden.....	14



## 1 Einleitung

Vielen Dank für Ihre Teilnahme an der Contwise Maps Schulung!

Mit diesem Skriptum haben wir Ihnen einen Leitfaden zusammengestellt, auf den Sie beim späteren Arbeiten mit Contwise Maps zurückgreifen können. Dieser soll in erster Linie dazu dienen, grundlegende Unklarheiten bei der Verwendung von Contwise Maps zu beseitigen. Er kann jedoch freilich eine Schulung nicht ersetzen. Auch erhebt dieser keinen Anspruch auf Vollständigkeit.

Wir hoffen, Sie waren mit der Schulung zufrieden und konnten viel Neues mitnehmen und wünschen Ihnen viel Erfolg beim zukünftigen Arbeiten mit Contwise Maps!

Ihr General Solutions Team

## 2 Aufbau des Backends

Je nach Berechtigung des Benutzers können bis zu 7 Menüpunkte angezeigt werden.

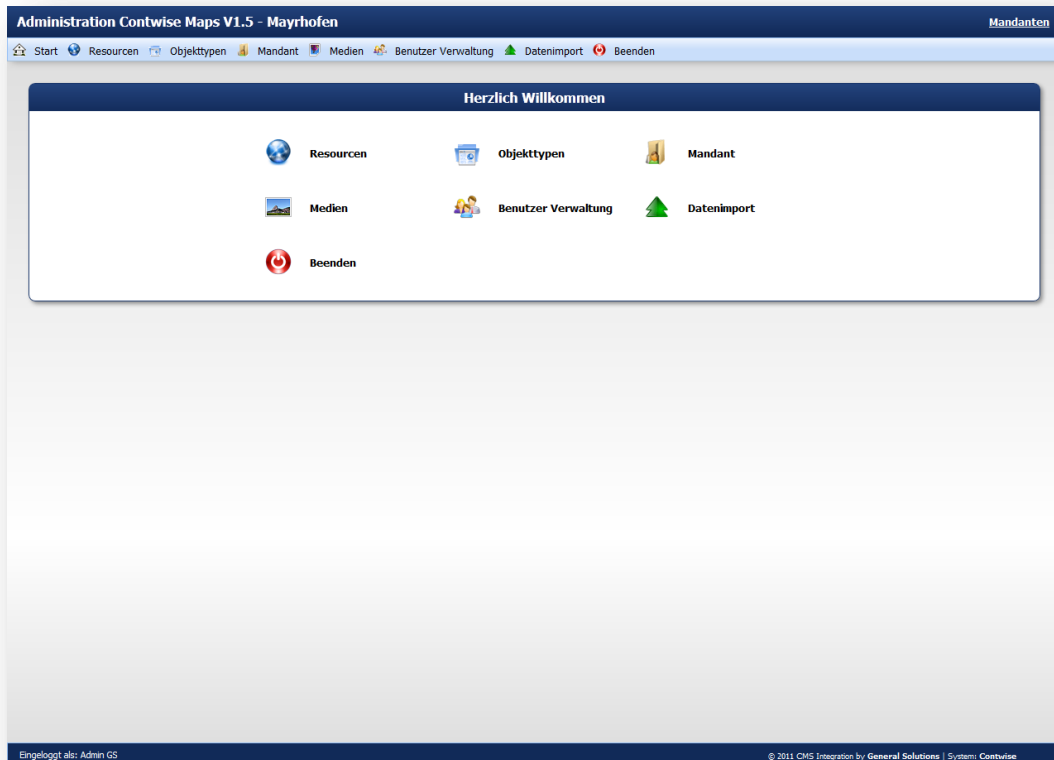


Abbildung 1: Aufbau des Backends

## 3 Benutzerverwaltung

Unter dem Menüpunkt „Benutzerverwaltung“ können Benutzer angelegt werden. Diesen Benutzern können Berechtigungen erteilt werden, welche Änderungen und Ergänzungen sie in Contwise Maps vornehmen können.

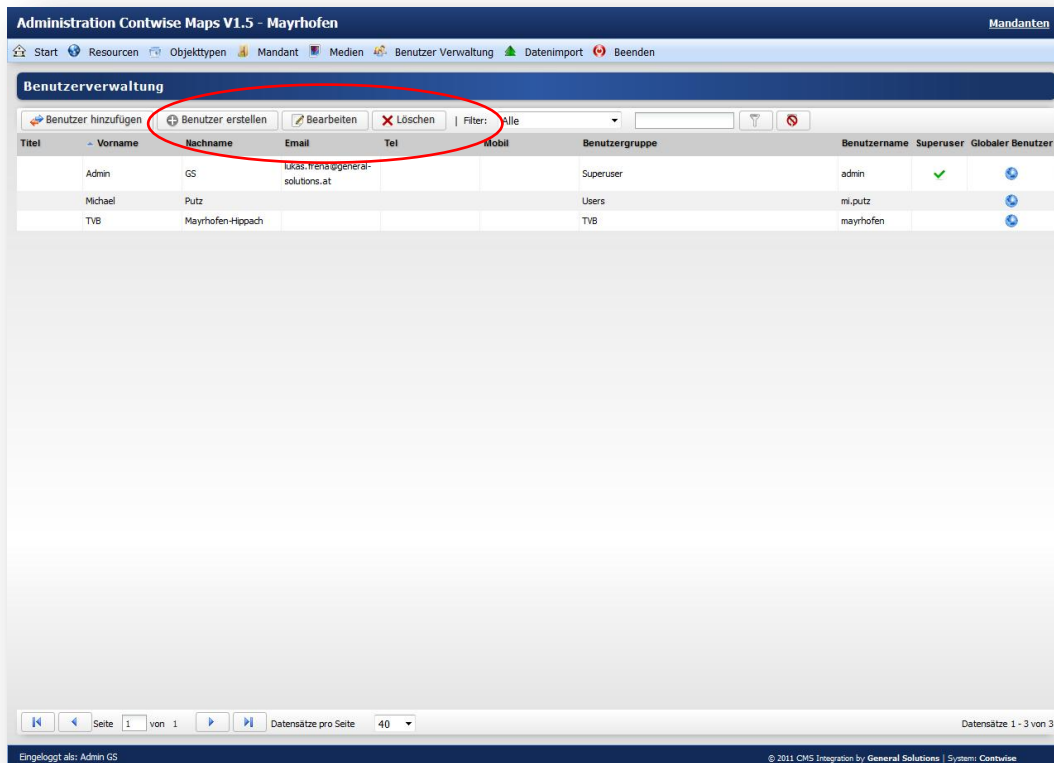


Abbildung 2: Benutzerverwaltung

Durch Klick auf „Benutzer erstellen“ kann ein neuer Benutzer angelegt werden. Unter „Bearbeiten“ können die Eingaben zu einem bestehenden Benutzer geändert werden. Durch Klick auf „Löschen“ wird der markierte Benutzer gelöscht.

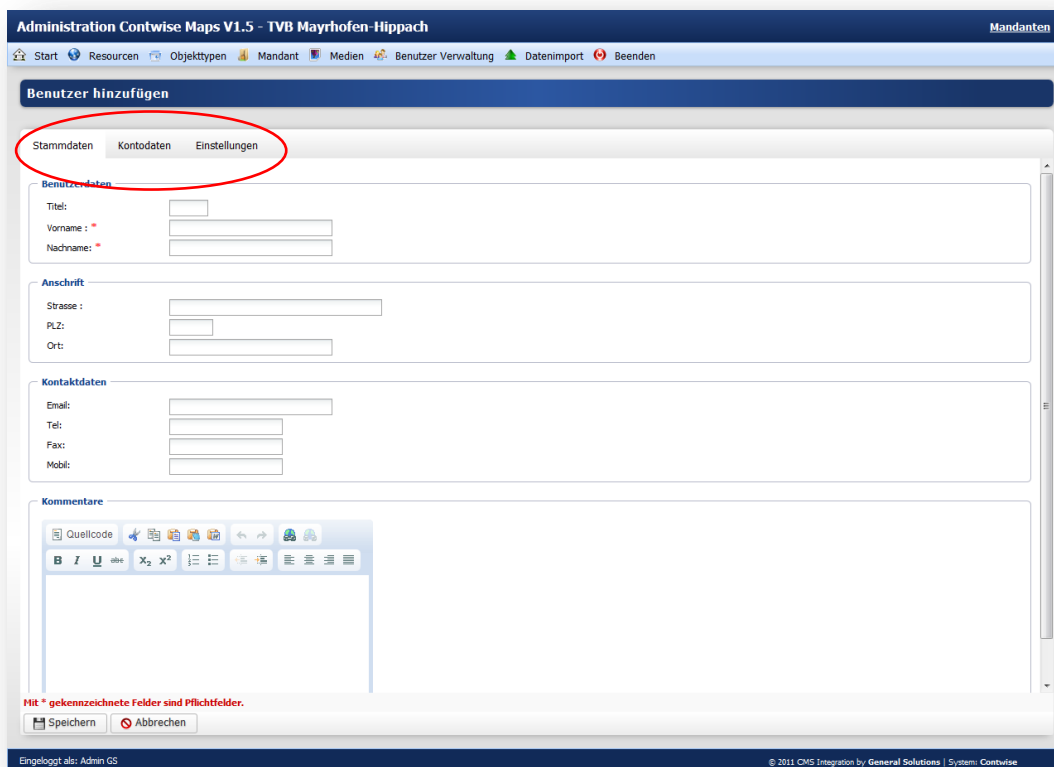


Abbildung 3: Benutzer hinzufügen

In den Stammdaten werden die Daten des Users hinterlegt, wie Anschrift und Kontaktdaten. In den Kontodaten werden die Zugangsdaten des Users festgelegt. In den Einstellungen können dem User Berechtigungen vergeben werden.

## 4 Mandant

Unter dem Menüpunkt Mandant müssen zunächst einige Grundeinstellungen vorgenommen werden.

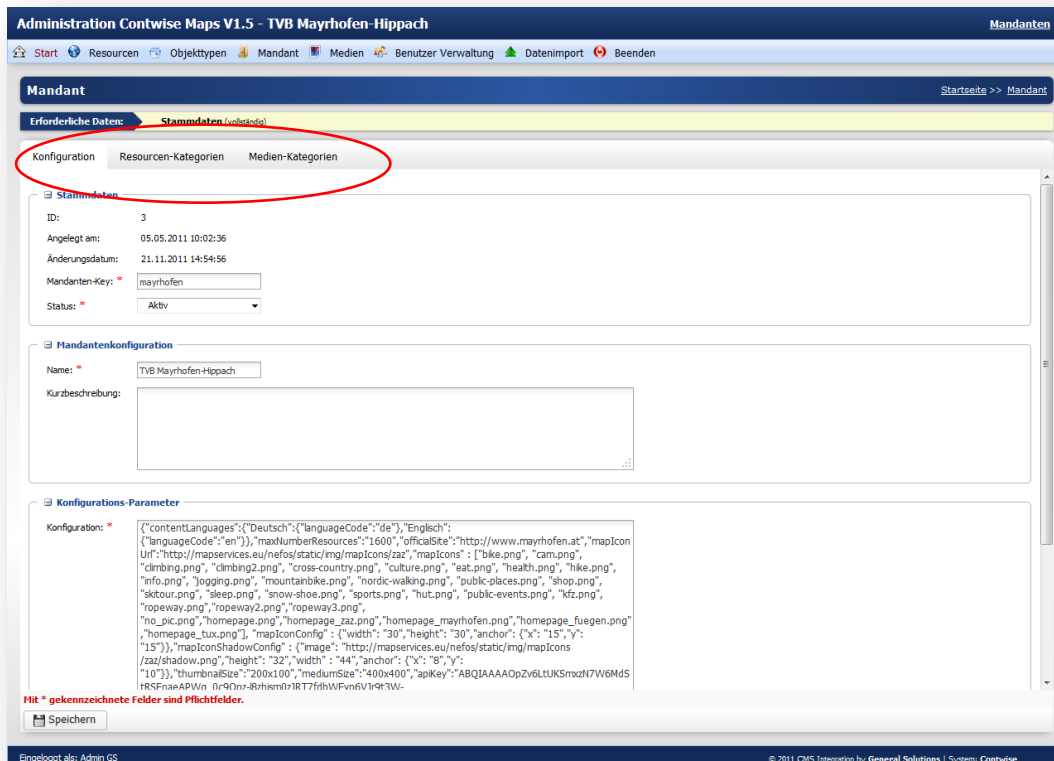


Abbildung 4: Mandantenverwaltung

### 4.1 Konfigurationen

Die Konfigurationen werden von General Solutions voreingestellt und müssen nicht mehr geändert werden.

### 4.2 Ressourcen-Kategorien

In den Ressourcen-Kategorien legen Sie fest, wie das Menü aufgebaut sein soll und ob und welche Unterkategorien später zur Verfügung stehen sollen.

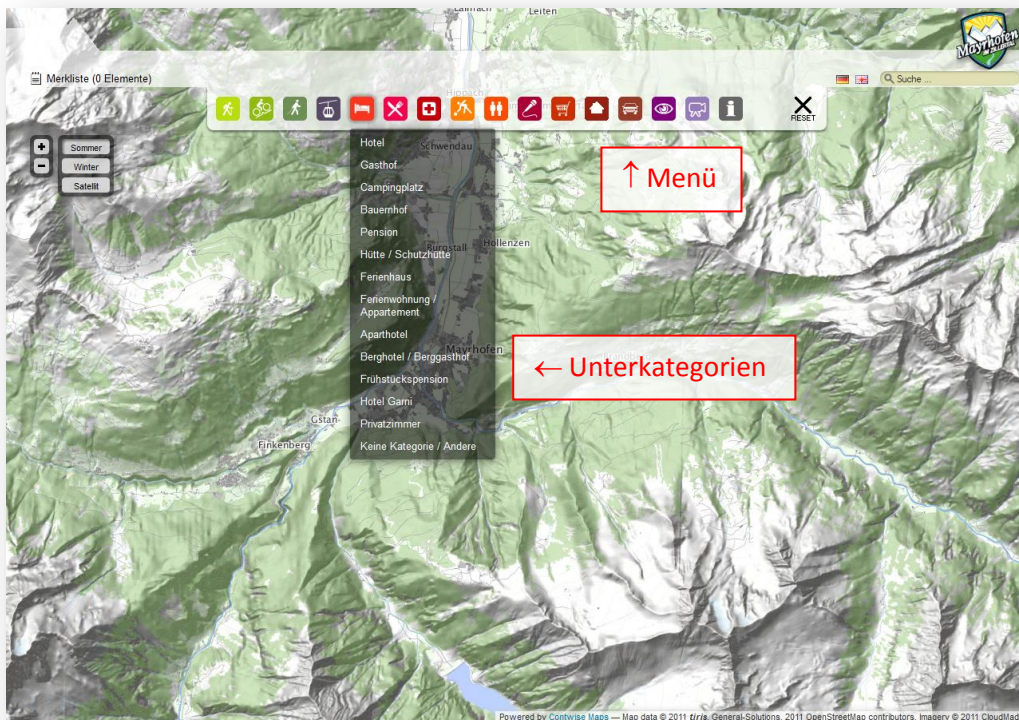


Abbildung 5: Menü und Unterkategorie in der interaktiven Karte

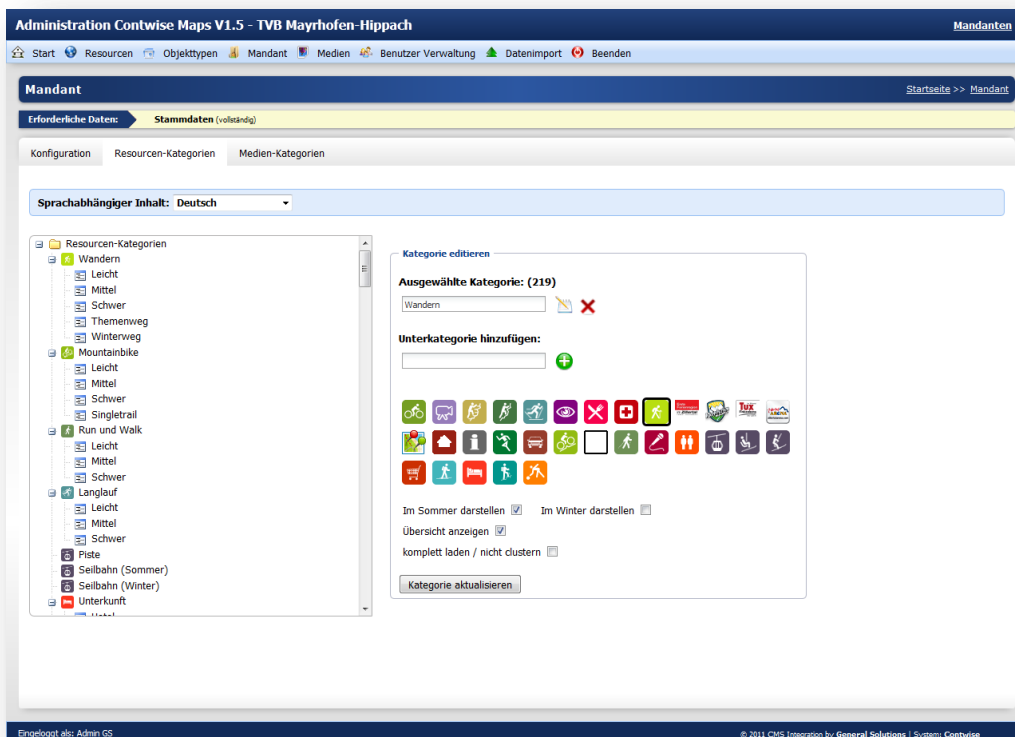


Abbildung 6: Ressourcen-Kategorien

<i>Sprachabhängiger Inhalt</i>	Wenn Ihr System für zusätzliche Sprachen freigeschaltet ist, kann in der interaktiven Karte eine Sprachauswahl getroffen werden. Durch Auswahl der jeweiligen Sprache können die Inhalte entsprechend eingegeben werden. Ist die Sprache Deutsch ausgewählt, so geben Sie bitte die deutschen Bezeichnungen ein, bei Englisch die englischen usw.
<i>Ausgewählte Kategorie</i>	Die von Ihnen ausgewählte Kategorie wird hier angezeigt. Sie können diese umbenennen oder löschen.
<i>Unterkategorie hinzufügen</i>	Zur ausgewählten Kategorie kann hier eine Unterkategorie hinzugefügt werden.
<i>Icons</i>	Wählen Sie das Icon aus, dass für die ausgewählte Kategorie im Menü der interaktiven Karte angezeigt werden soll.
<i>Im Sommer darstellen / im Winter darstellen</i>	Wählen Sie aus, ob die ausgewählte Kategorie im Sommer und/oder im Winter angezeigt werden soll. Je nach Auswahl wird die entsprechende Kategorie im Menü der Sommer- bzw. Winter-Ansicht, welche der Besucher der interaktiven Karte wählen kann, angezeigt.
<i>Übersicht anzeigen</i>	Wählen Sie aus, ob bei Klick auf das Icon in der interaktiven Karte eine Übersicht der Routen oder POIs eingeblendet werden soll.
<i>Komplett laden / nicht clustern</i>	Dieses Häkchen ist in erster Linie bei Polygonen zu setzen, wie beispielsweise Schipisten, die komplett in der Karte angezeigt werden sollen und nicht erst beim Anklicken einzelner POIs, aber auch unter Umständen bei Seilbahnen, wenn man möchte, dass diese sofort bei der Auswahl des Seilbahn-Icons im Menü komplett angezeigt werden und nicht erst, wenn auf einzelne Seilbahnen in der Karte geklickt wird.

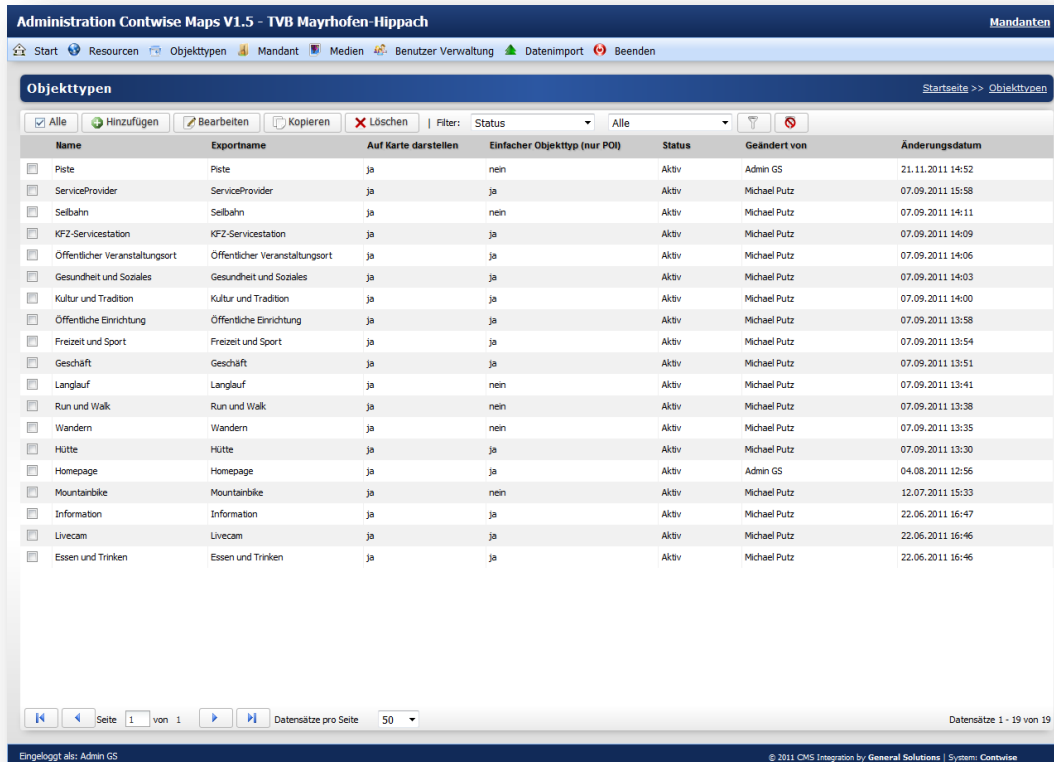
**Achtung:** Um Unterkategorien im Menü anzuzeigen (siehe Abb. 5) ist das entsprechende Häkchen in der Unterkategorie zu setzen, sowie jedenfalls auch in der Oberkategorie. Wird nur in der Oberkategorie das Häkchen für die Darstellung im Sommer und/oder Winter gesetzt, so werden keine Unterkategorien im Menü angezeigt und sämtliche Inhalte bei Klick auf das Icon im Menü angezeigt.

### 4.3 Medien-Kategorien

In den Medienkategorien können zur besseren Verwaltung von upgeloadeten Medien (wie z.B. Bilder) Kategorien angelegt werden.

## 5 Objekttypen

Unter dem Menüpunkt Objekttypen muss festgelegt werden, welche Informationsfelder in den verschiedenen Kategorien ausgefüllt werden können und später in den Infofenstern in der interaktiven Karte angezeigt werden sollen. Legen Sie für jede Menü-Kategorie einen Objekttyp an.



Name	Exportname	Auf Karte darstellen	Einfacher Objekttyp (nur POI)	Status	Geändert von	Änderungsdatum
<input type="checkbox"/> Piste	Piste	ja	nein	Aktiv	Admin GS	21.11.2011 14:52
<input type="checkbox"/> ServiceProvider	ServiceProvider	ja	ja	Aktiv	Michael Putz	07.09.2011 15:58
<input type="checkbox"/> Selbahn	Selbahn	ja	nein	Aktiv	Michael Putz	07.09.2011 14:11
<input type="checkbox"/> KFZ-Servicestation	KFZ-Servicestation	ja	ja	Aktiv	Michael Putz	07.09.2011 14:09
<input type="checkbox"/> Öffentlicher Veranstaltungsort	Öffentlicher Veranstaltungsort	ja	ja	Aktiv	Michael Putz	07.09.2011 14:06
<input type="checkbox"/> Gesundheit und Soziales	Gesundheit und Soziales	ja	ja	Aktiv	Michael Putz	07.09.2011 14:03
<input type="checkbox"/> Kultur und Tradition	Kultur und Tradition	ja	ja	Aktiv	Michael Putz	07.09.2011 14:00
<input type="checkbox"/> Öffentliche Einrichtung	Öffentliche Einrichtung	ja	ja	Aktiv	Michael Putz	07.09.2011 13:58
<input type="checkbox"/> Freizeit und Sport	Freizeit und Sport	ja	ja	Aktiv	Michael Putz	07.09.2011 13:54
<input type="checkbox"/> Geschäft	Geschäft	ja	ja	Aktiv	Michael Putz	07.09.2011 13:51
<input type="checkbox"/> Langlauf	Langlauf	ja	nein	Aktiv	Michael Putz	07.09.2011 13:41
<input type="checkbox"/> Run und Walk	Run und Walk	ja	nein	Aktiv	Michael Putz	07.09.2011 13:38
<input type="checkbox"/> Wandern	Wandern	ja	nein	Aktiv	Michael Putz	07.09.2011 13:35
<input type="checkbox"/> Hütte	Hütte	ja	ja	Aktiv	Michael Putz	07.09.2011 13:30
<input type="checkbox"/> Homepage	Homepage	ja	ja	Aktiv	Admin GS	04.08.2011 12:56
<input type="checkbox"/> Mountainbike	Mountainbike	ja	nein	Aktiv	Michael Putz	12.07.2011 15:33
<input type="checkbox"/> Information	Information	ja	ja	Aktiv	Michael Putz	22.06.2011 16:47
<input type="checkbox"/> Livecam	Livecam	ja	ja	Aktiv	Michael Putz	22.06.2011 16:46
<input type="checkbox"/> Essen und Trinken	Essen und Trinken	ja	ja	Aktiv	Michael Putz	22.06.2011 16:46

Abbildung 7: Objekttypenverwaltung

## 5.1 Stammdaten

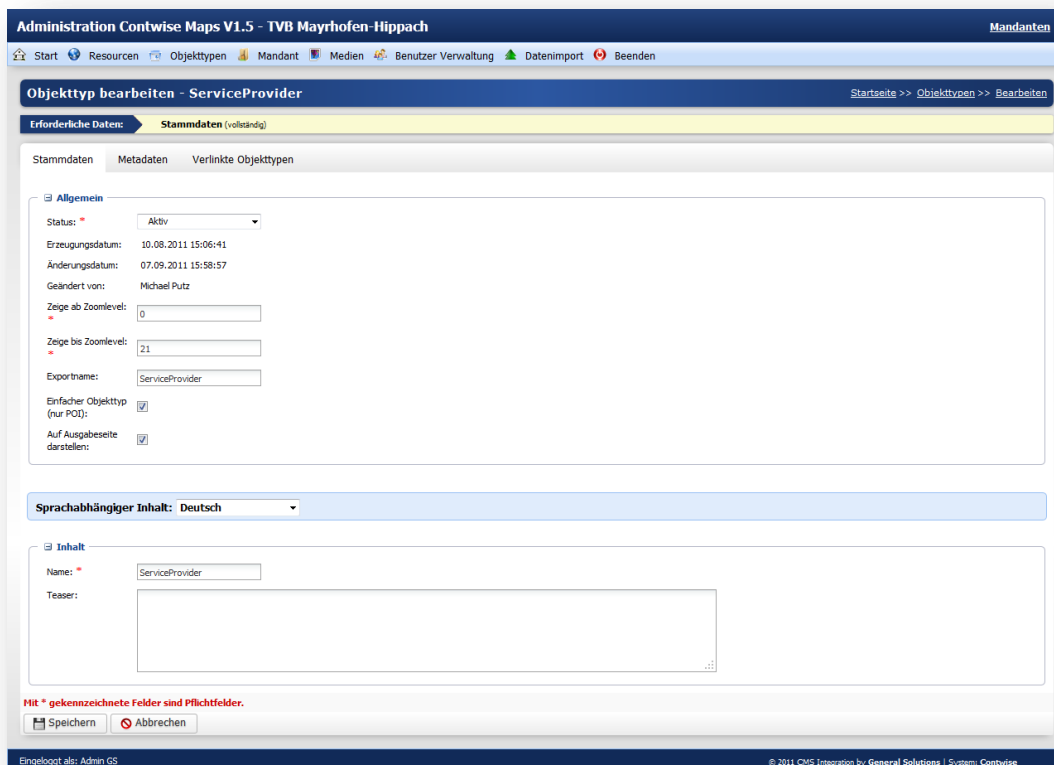


Abbildung 8: Objekttypen - Stammdaten

<i>Status</i>	Soll der Objekttyp bei der Erstellung von Ressourcen angezeigt werden/zur Auswahl stehen (aktiv) oder nicht (inaktiv).
<i>Zeige ab / bis Zoomlevel</i>	Empfohlene Einstellungen Stufe 0: weit weg Stufe 21: nah dran
<i>Exportname</i>	Name der beim Export von Objekten verwendet werden soll – wird von General Solutions vorgegeben
<i>Einfacher Objekttyp</i>	Nur POIs ohne Route bzw. Polygon – vereinfacht Ressourcenverwaltung
<i>Auf Ausgabeseite darstellen</i>	Sollen Objekte des Objekttyps in der interaktiven Karte angezeigt werden
<i>Sprachenabhängiger</i>	Auswahl, wenn mehrere Sprachen verwaltet werden
<i>Inhalt</i>	
<i>Name</i>	Name des Objekttyps
<i>Teaser (optional)</i>	Kurze Beschreibung des Objekttyps

## 5.2 Metadaten

Wenn Sie alle Stammdaten vollständig eingegeben haben, können Sie anschließend die Metadaten festlegen. Legen Sie dazu zunächst Metadaten-Gruppen an, z.B. Informationen, Kontakt. Anschließend können Sie für jede Gruppe Metadaten definieren.

**Definierte Metadaten**

Name	Feldtyp	Pflichtfeld	Tabellenelement	Sichtbarkeit	Exportname	DB-Feld
Firma	Einzeliges Textfeld	nein	nein	öffentlich	company	string2
Titel	Einzeliges Textfeld	nein	nein	öffentlich	title	string3
Vorname	Einzeliges Textfeld	nein	nein	öffentlich	firstName	string4
Nachname	Einzeliges Textfeld	nein	nein	öffentlich	lastName	string5
Adresse	Einzeliges Textfeld	nein	nein	öffentlich	addressLine1	string6
Adresse 2	Einzeliges Textfeld	nein	nein	öffentlich	addressLine2	string7
Land	Einzeliges Textfeld	nein	nein	öffentlich	country	string8
PLZ	Einzeliges Textfeld	nein	nein	öffentlich	zipCode	string9
Ort	Einzeliges Textfeld	nein	nein	öffentlich	town	string10
Email	Email	nein	nein	öffentlich	email	string11
Fax	Einzeliges Textfeld	nein	nein	öffentlich	fax	string12
Webseite	Einzeliges Textfeld	nein	nein	öffentlich	url	string13

Abbildung 9: Objekttypen - Metadaten

Zum Festlegen der Metadaten ist es erforderlich einige Informationen einzugeben:

- Feldtyp** Wählen Sie aus, welche Art von Text in das Textfeld kommen soll, z.B. einzeliges Textfeld, mehrzeiliges Textfeld, Datumsfeld etc.
- Pflichtfeld** Empfohlene Einstellung: nein
- Bearbeitbar** Empfohlene Einstellung: ja
- Tabellenelement** Empfohlene Einstellung: nein
- Mehrsprachig** Sollen mehrere Sprachen eingegeben werden können?
- Exportname** Name der beim Export von Objekten verwendet werden soll – von General Solutions vorgegeben.
- Sichtbarkeit** Geben Sie ein, ob dieses Metadatenfeld angezeigt werden soll.

Anschließend können Sie bei „Deutsch“ den deutschen Titel eingeben, bei „Englisch“ den englischen usw. Diese Eingaben haben nur Auswirkung auf die interne Verwaltung von Ressourcen (z.B. wenn Inhalte von fremdsprachigen Personen eingepflegt werden).

## 5.3 Verlinkte Objekttypen

Hier kann festgelegt werden, ob, welche und wie viele andere Objekttypen mit diesem Objekttyp verknüpft werden können.

## 6 Ressourcen

Unter „Ressourcen“ können Sie die einzelnen Objekte verwalten. Aus allen angelegten Objekten können Sie filtern, welchen angezeigt werden, z.B. nach Objekttypen (Nächtigungsbetrieb, Seilbahn, Mountainbike ...), oder nach Name, Status etc.

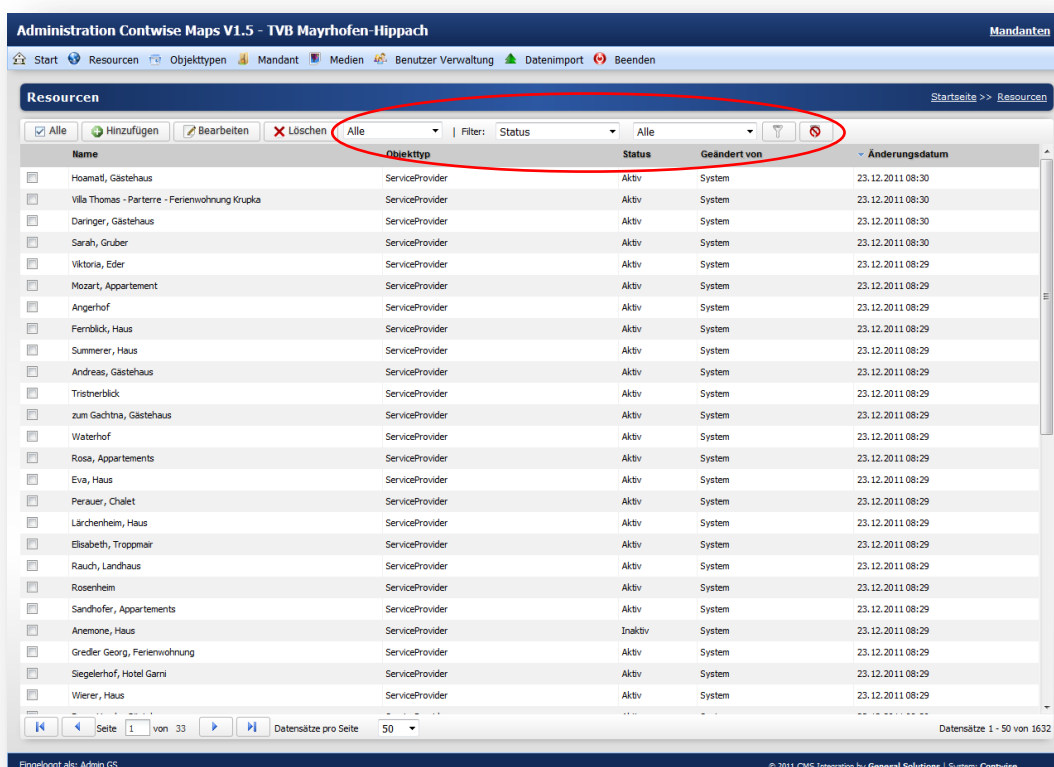


Abbildung 10: Ressourcen

Beim Anlegen eines neuen Objektes ist es zunächst erforderlich das Objekt einem Objekttypen zuzuordnen. Anschließend können die Stammdaten eingegeben werden.

### 6.1 Stammdaten

Geben Sie alle Ihnen zur Verfügung stehenden Informationen ein:

- Status* Soll das Objekt angezeigt werden?
- Ressourcen-Kategorien* Wo soll das Objekt zugeordnet werden? Wählen Sie die entsprechende Kategorie und ggf. Unterkategorie aus.

<i>Sprachabhängiger Inhalt</i>	Auswahl, wenn mehrere Sprachen verwaltet werden
<i>Teaser</i>	Kurzbeschreibung, wird im Vorschaufenster angezeigt
<i>Beschreibung</i>	Die Beschreibung wird im entsprechenden vordefinierten Feld im Infofenster angezeigt
<i>Informationen/Kontakt etc.</i>	Fügen Sie die gewünschten Informationen ein.
<i>Symbol</i>	Wählen Sie ein Symbol aus, das in der Karte angezeigt werden soll.
<i>Geodaten</i>	Legen Sie den Standort des Objektes in der Karte fest.

### 6.2 Verlinkte Medien

Hier können Sie zuvor upgeloadete Bilder auswählen, die bei diesem Objekt angezeigt werden sollen.

### 6.3 Geo-Objekte

Bei Routen-POIs werden die Geodaten in einem eigenen Reiter verwaltet.

## 7 Medien

Hier können Sie Medien (z.B. Bilder) hinzufügen, die Sie später den Objekten (Ressourcen) zuordnen können. Diese werden im Infofenster eines Objektes in der interaktiven Karte angezeigt.

## 8 Datenimport

Hier können KML- und SHP-Files importiert werden, um komplette Routenverläufe in Contwise Maps einzuspielen wie etwa aus Google Earth oder Grafikprogrammen, sowie Bilder um diese bestimmten Objekten hinzuzufügen.

## 9 Beenden

Durch Klick auf „Beenden“ verlassen sie Contwise Maps. Zum weiteren Arbeiten mit Contwise Maps müssen Sie sich erneut einloggen.